

## ЗАТВЕРДЖЕНО

Наказ Міністерства оборони України

18 липня 2017 року № 370

Зареєстровано в Міністерстві  
юстиції України 22 серпня 2017  
року за № 1047/30915

## ЗРАЗКИ

військової форми одягу та загальні вимоги до знаків розрізнення  
військовослужбовців та ліцеїстів військових ліцеїв

### I. Зразки польової форми одягу, взуття та спорядження

Польова форма одягу (літня, демісезонна та зимова) виготовляється з бавовняних або змішаних гладкофарбованих чи набивних (камуфльованих) тканин і матеріалів.

У Збройних Силах України використовуються такі маскувальні малюнки (камуфляж):

маскувальний малюнок “ММ-14” загальновійськовий (до п’яти кольорів);

маскувальний малюнок “VARAN ЗСУ” (до семи кольорів);

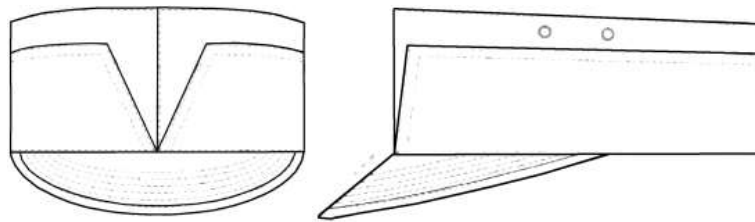
маскувальний малюнок “ММ-16Ф” (до п’яти кольорів).

Військовослужбовцям Національної гвардії України, Державної прикордонної служби України, Державної спеціальної служби транспорту, Служби безпеки України, Управління державної охорони України, Служби зовнішньої розвідки України, Державної служби спеціального зв’язку та захисту інформації України (далі – військові формування) дозволяється використовувати інші маскувальні малюнки та кольори матеріалів.

## 1. Польові головні убори

### 1.1. Літні польові головні убори

#### Кашкет польовий (кепі бойове)



Кашкет польовий складається з головки та козирка. Головка з денцем овальної форми та подвійною стінкою. На зовнішню стінку нашиті деталі бортика, які у передній частині утворюють V-подібний виріз. Козирок із двох частин (горішньої та нижньої) оздоблений рядами строчок. На передній стінці нашита текстильна кокарда.

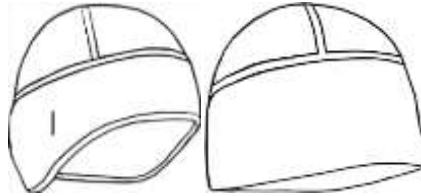
#### Панама літня польова



Панама літня польова складається з денця округлої форми, подвійної стінки, полів та шнура з фіксатором. Поля панами складаються з чотирьох частин (двох зовнішніх та двох внутрішніх) та оздоблені рядами строчок.

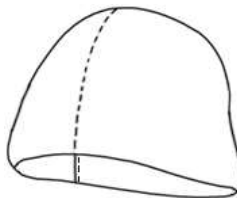
## 1.2. Демісезонні та зимові польові головні убори

### Шапка-феска (шапка-підшоломник)



Шапка-феска з трикотажного полотна типу “фліс” захисного, оливкового, чорного, синього кольору або камуфльована. Складається з головки та подвійної нижньої частини, може бути з вушками або без них. На нижній частині з обох боків виробу можуть бути оброблені прорізні петлі.

### Шапка зимова

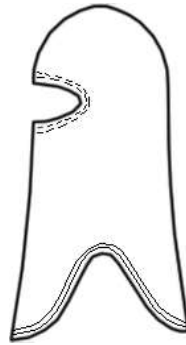


Шапка зимова з трикотажного полотна комбінованого переплетення захисного, оливкового, чорного, синього кольору або камуфльована. Підкладка з полотна типу “фліс”. Виріб складається з двох деталей: зовнішньої та внутрішньої (підкладки). Зовнішня та внутрішня деталі зшиваються вздовж, утворюючи одну деталь, потім упоперек, утворюючи деталь у вигляді труби.

Примітка. Військовослужбовцям військових формувань дозволяється використовувати інші кольори трикотажних полотен для виготовлення демісезонних та зимових головних уборів.

## 2. Засоби захисту шиї та голови

### Маска спеціальна



Маска спеціальна з гладкофарбованого трикотажного кулірного полотна захисного, оливкового, синього кольору або камуфльована.

Складається з однієї суцільнокрійної деталі.

### Балаклава



Балаклава з гладкофарбованого трикотажного бавовняного кулірного полотна захисного, оливкового, синього кольору або камуфльована.

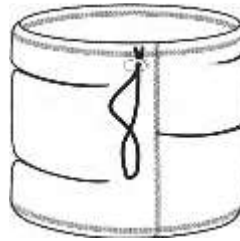
Виріб складається з трьох деталей: задньої, передньої верхньої та передньої нижньої.

### Шарф-труба літній



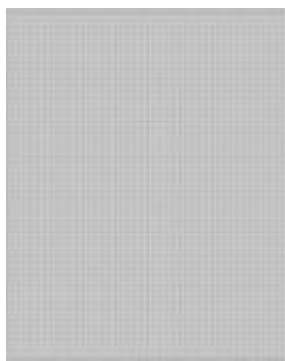
Шарф-труба літній із гладкофарбованого трикотажного бавовняного кулірного полотна захисного, оливкового, синього кольору або камуфльований. Виріб складається з однієї основної прямокутної деталі. Зрізи шарфа-труби не оброблені.

#### Шарф-труба зимовий



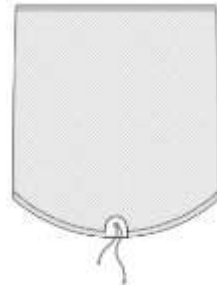
Шарф-труба зимовий із трикотажного полотна типу “фліс” захисного, оливкового, синього кольору або камуфльований. Має форму труби. Зрізи шарфа-труби оброблені швами впідгін, в один з яких протягнутий шнур з фіксатором.

#### Шарф-сітка маскувальний



Шарф-сітка маскувальний з трикотажного полотна захисного, оливкового кольору або камуфльований прямокутної форми з обробленими краями. Вільні краї окантовуються оздоблювальною стрічкою.

## Сітка протимоскітна



Сітка протимоскітна з натурального, синтетичного або напівсинтетичного трикотажного полотна оливкового кольору або камуфльована. Має форму рукава з двома еластичними стрічками або форму купола.

Примітка. Військовим формуванням дозволяється використовувати інші кольори трикотажних полотен для виготовлення засобів захисту шиї та голови.

### 3. Польова форма одягу

#### 3.1. Літня польова форма одягу

##### Костюм літній польовий



Куртка від костюма з центральною внутрішньою застібною-блискавкою з двома бігунками та текстильною застібною. Куртка має чотири нагрудні та дві нарукавні кишені. На кокетках пілок над кишенями та на рукавах нашиті смужки текстильної застібки для кріплення ідентифікаторів та знаків розрізнення.

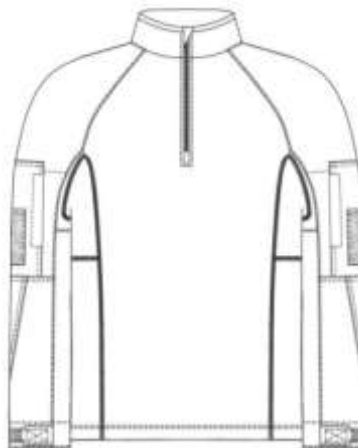
Штани від костюма з центральною внутрішньою застібною-блискавкою в середньому шві передніх половинок та боковими кишенями. На ділянці бокових швів нашиті пати для регулювання штанів по низу за допомогою текстильної застібки.

### Сорочка (з короткими рукавами)-поло



Сорочка з трикотажного полотна захисного, оливкового, чорного, темно-синього або білого кольору. Складається з відкладного коміра, пілки з верхньою застібкою на три гудзики, спинки, коротких вшивних рукавів. Може мати нагрудну кишеню і текстильні застібки для кріплення відомчих знаків розрізнення.

### Сорочка бойова



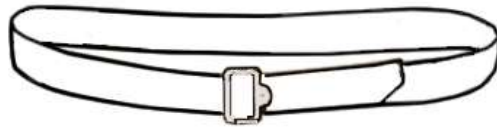
Сорочка бойова з трикотажного гладкофарбованого полотна захисного кольору, рукав-реглан з бавовняної або змішаної гладкофарбованої чи набивної тканини. Виріб має застібку-блискавку у верхній частині пілки, що переходить на комір, на захисній планці з трикотажного полотна. На обох



рукавах оброблені напівоб'ємні накладні кишені, що застібаються на застібку-блискавку.

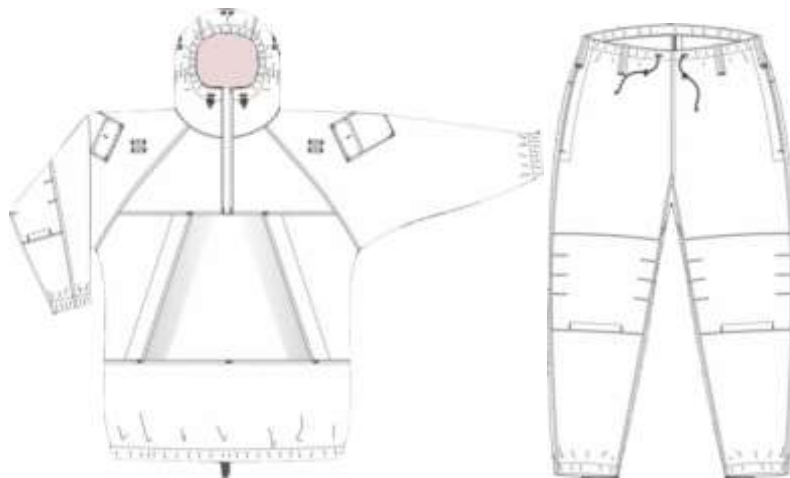
На кишенях нашиті текстильні застібки для кріплення ідентифікаторів та знаків розрізнення.

#### Ремінь брючний



Ремінь брючний із поліамідної ремінної стрічки захисного або чорного кольору з пластиковою або пофарбованою (анодованою) алюмінієвою пряжкою. На пряжці може бути нанесено логотип відповідного військового формування.

#### Костюм маскувальний спеціальний



Костюм маскувальний виготовляється з поліефірновіскозної малошумної (камуфльованої залежно від місцевості) тканини. Пілка прямого силуету із вшивним капюшоном, з центральною застібкою-блискавкою з одним бігунком і вітрозахисною планкою, яка переходить в капюшон. Пілка складається з трьох частин: кокетка, середня та нижня частини. Спинка пряма суцільнокрійна. Рукав-реглан двошовний. Капюшон складається з центральної та бокових частин і має два види регулювання, що забезпечують максимальне прилягання до обличчя.

### 3.2. Зимова польова форма одягу

Куртка вітро-, вологозахисна зимова (куртка утеплена польова)



Куртка з плащової гладкофарбованої або набивної (камуфльованої) тканини з пінним мікропористим покриттям. Куртка з утеплювачем.

Виріб прямого силуету на підкладці з центральною внутрішньою бортовою застібкою-блискавкою з двома бігунками, яка переходить на комір-стійку.

На пілках у верхній та нижній частині розташовані проріznі кишені, що застібаються на застібку-блискавку. На кокетках пілок над кишенями нашиті текстильні застібки-петлі для кріплення ідентифікаторів.

На середній суцільнокрійній частині рукава розташовані проріznі кишені, що застібаються на застібку-блискавку.

Рукав з фігурною суцільнокрійною манжетою.

Капюшон з козирком на підкладці, оснащений внутрішньою куліскою, в яку протягнуто еластичний шнур з фіксаторами для регулювання прилягання капюшона до обличчя.

Низ куртки оброблений швом упідгин із закритим зрізом.

На підкладці лівої пілки розміщена накладна кишеня з клапаном, який застібається на текстильну застібку.

В нижній частині пройм з обох боків на спинці, пілці, передніх та ліктьових деталях рукавів розташовані вентиляційні отвори.

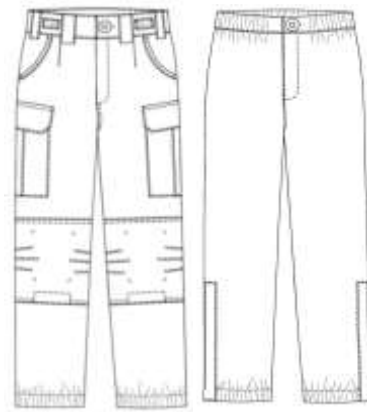
Утеплювач прямого силуету з центральною бортовою застібкою-блискавкою з двома бігунками з плащової гладкофарбованої або набивної тканини на утепленій підкладці.

По краю правої пілки розміщена внутрішня вітро-, вологозахисна планка з фігурними верхнім та нижнім краями.

Комір-стійка подвійний з трикотажного полотна.

З внутрішнього боку лівої пілки на підборті розміщена прорізна кишеня, яка застібається на застібку-блискавку.

Штани вітро-, вологозахисні зимові (штани утеплені польові)



Штани з гладкофарбованої або набивної (камуфльованої) змішаної плащової тканини.

Штани з пришивним поясом, який застібається на дві петлі та два гудзики, та застібкою-блискавкою в середньому шві передніх половинок. Пояс розширений в ділянці задніх половинок.

Передні половинки з м'якими складками (по одній на кожній) та боковими кишенями.

На бокових швах під боковими кишенями розміщені накладні напівоб'ємні кишені з клапанами, що застібаються на два гудзики та дві внутрішні петлі, розміщені на підставних деталях (з боку передньої половинки). Клапани кишень зі зрізаними кутами, на кишенях – дві складки, направлені в бік спинки. Вхід у кишені скошений в бік переднього краю, частково стягнутий еластичною тасьмою.

На нижніх частинах з боку бокового шва розміщена застібка-блискавка.

Утеплювач штанів на підкладці, з пришивним поясом, який застібається на петлю та гудзик, в середньому шві передніх половинок застібка-блискавка.

У зовнішніх бокових швах нижче колін розміщена застібка-блискавка з двома бігунками, яка оброблена внутрішньою та зовнішньою планками. По низу штанів - зовнішня планка.

### Куртка костюма-утеплювача



Куртка костюма-утеплювача з трикотажного полотна типу “фліс” захисного, оливкового або синього кольору з поліамідними накладками, з центральною застібкою-блискавкою. Має внутрішні бокові кишені на застібці-блискавці. Для кріплення ідентифікаторів та знаків розрізнення настрочені смуги текстильної застібки.

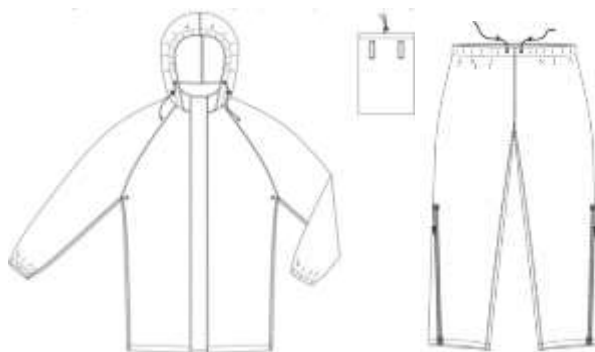
### Штани костюма-утеплювача



Штани костюма-утеплювача з трикотажного полотна типу “фліс” захисного, оливкового або синього кольору з поліамідними накладками. Складаються з двох передніх, двох задніх половинок та двох накладок. Пояс суцільнокрійний з вшитою еластичною тасьмою. У бокових швах кишені.

Спереду дві оброблені петлі, крізь які протягнутий шнур для затягування виробу на поясі. На передніх половинках настрочені колінні накладки, оброблені виточками.

### Костюм вітро-, вологозахисний демісезонний



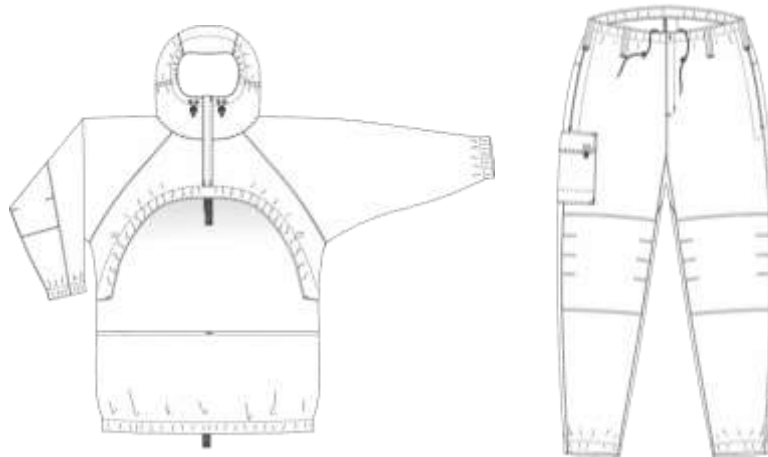
Костюм вітро-, вологозахисний демісезонний з гладкофарбованої або набивної (камуфльованої) поліефірної з поліуретановим покриттям (водовідштовхувальної) шліфованої тканини.

Куртка застібається на застібку-блискавку, яку прикривають дві (верхні та нижні) вітро-, вологозахисні планки. Має регульований капюшон. На лівій пілці під верхньою вітро-, вологозахисною планкою (на рівні лінії грудей) є внутрішній отвір, який застібається на текстильну застібку.

Штани без бокових швів із суцільнокрійним поясом з протягнутою крізь нього еластичною тасьмою. У зовнішніх бокових швах знизу – застібка-блискавка для регулювання ширини штанини.

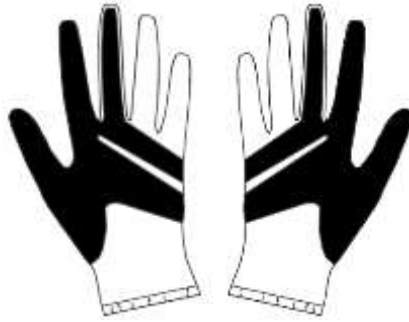
Пакувальний чохол прямокутної форми з карабінами для кріплення.

### Костюм маскувальний зимовий



Костюм маскувальний зимовий з набивної поліефірної з поліуретановим покриттям (водовідштовхувальної) шліфованої тканини. Пілка пряма з центральною застібкою-блискавкою з одним бігунком і вітрозахисною планкою, яка переходить на капюшон. Спинка пряма суцільнокрійна. Рукав-реглан двошовний. Капюшон з козирком має три види регулювання, що забезпечують максимальне прилягання до обличчя.

### Рукавички зимові та демісезонні



Рукавички зимові та демісезонні з глакофарбованого трикотажного полотна типу “фліс” захисного, оливкового або синього кольору з накладками із натуральної замші п’ятипалі. На долонній частині з внутрішнього боку по лінії зап’ястка в два ряди настрочена еластична тасьма.

Рукавички зимові утеплені трикотажним комбінованим полотном.

#### 4. Взуття

##### Черевики з високими берцями



Черевики з високими берцями зі шкіри хромового дублення чорного кольору або зі шкіри типу “нубук” чорного, захисного або коричневого кольору із союзками, задніми фігурними пасками, підошвою із гуми та петлями для шнурків.

Черевики з високими берцями можуть бути літніми, демісезонними або зимовими.

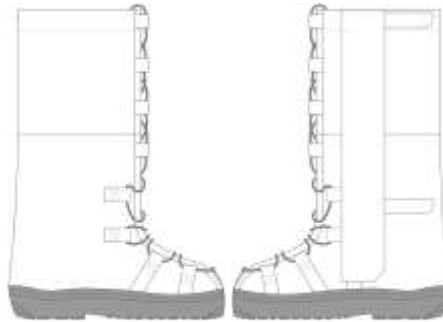
##### Капці казармені



Капці казармені із синтетичного матеріалу чорного кольору. Верхня частина з вентиляційними отворами. Можуть бути із задником.



### Бахіли утеплені



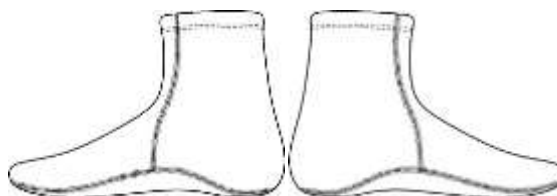
Бахіли утеплені із синтетичного полотна захисного або оливкового кольору із синтетичним утеплювачем. Підшва гумова. На боковій частині застібка-блискавка.

### Чоботи гумові



Чоботи складаються з гумового верху захисного або оливкового кольору, внутрішньої текстильної підкладки та гумової рельєфної підошви з каблуком. Верхня частина халяви із подвійної синтетичної водовідштовхувальної тканини з двома люверсами для протягування еластичного шнура. Шнур з фіксатором. Чоботи з вкладним утеплюючим чобітком з нетканого матеріалу.

### Шкарпетки-вкладиші утеплювальні



Шкарпетки-вкладиші утеплювальні з гладкофарбованого полотна типу “фліс” захисного, оливкового або чорного кольору. Складаються з передньої частини пагомілка, задньої частини пагомілка та сліду.

Примітка. Військовим формуванням дозволяється використовувати інші кольори матеріалів для виготовлення взуття.

## II. Зразки повсякденної форми одягу, взуття та спорядження

### 1. Повсякденні головні убори

#### 1.1. Літні повсякденні головні убори

##### Кашкет



Кашкет із камвольної тканини захисного, синього, чорного або білого кольору, складається з денця овальної форми, стінок, околички, козирка, позументу або ремінця. Ремінець прикріплюється двома форменими гудзиками встановленого зразка. На стінках кашкета по два вентиляційні отвори з обох боків. Кашкети можуть комплектуватися додатковими чохлами. На козирку може міститися вишитий або металевий орнамент встановленого зразка. Околичка може бути обтягнута стрічкою з вишитим орнаментом.

##### Кашкет-безкозирка



Виготовляється з камвольної тканини чорного або білого кольору, з денцем овальної та стінками дугоподібної форми, околичкою. Уздовж краю

денця та верхнього краю околички – кант із сукна білого кольору. Околичка із сукна білого кольору обтягнута тканною флотською стрічкою чорного кольору з надписом.

Додатково додається верх (чохол) бавовняний білого кольору.

#### Стрічка до кашкета-безкозирки



Стрічка виготовляється із тканого полотна чорного кольору з надписом золотавого кольору посередині.

На кінцях стрічки - набивні зображення якорів, з'єднаних з малим Державним Гербом України.

Зображення золотавого кольору.

Розмір стрічки – 30 x140 мм.

#### Берет



Берет із вовняного прядива захисного, чорного, синього, світло-сірого, блакитного або малинового кольору, в'язаний із подальшою валкою та формовкою.

Берет із бейкою і шнуром або без нього.

Бейка із натуральної або штучної шкіри чорного кольору.

### Пілотка



Пілотка з камвольної тканини захисного, синього або чорного кольору.  
Пілотка з денцем, начільником та боковими стінками.

Уздовж верхнього краю бокових стінок вшитий кант або без нього.

Примітка. Військовим формуванням дозволяється використовувати інші кольори матеріалів для виготовлення літніх повсякденних головних уборів.

### 1.2. Зимові повсякденні головні убори

#### Шапка зимова повсякденна



Шапка із сукна захисного, темно-синього, темно-сірого або чорного кольору. Шапка складається з ковпака і козирка.

Ковпак з денцем овальної форми та двома стінками, які з'єднані між собою швом спереду. Зовнішня стінка ковпака обшита хутром захисного, темно-синього, темно-сірого або чорного кольору або каракулем чорного або

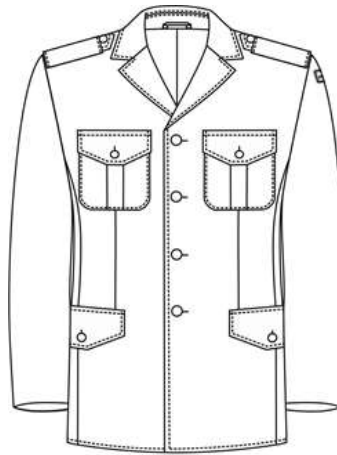
сірого кольору. Обшивка в передній частині шапки утворює V-подібний виріз.

Козирок з ущільнювачем складається з верхньої та нижньої частин.

## 2. Повсякденна форма одягу

### 2.1. Літня повсякденна форма одягу

#### Кітель



Кітель з камвольної тканини захисного, синього, темно-сірого, чорного або білого кольору.

Кітель на підкладці, з відкладним коміром та лацканами, із центральною бортовою застібкою на чотири петлі та формені гудзики встановленого зразка.

Пілки з відрізними бочками, виточками по лінії талії, двома нагрудними накладними кишенями з трапецієподібними клапанами, які застібаються на петлі і формені гудзики встановленого зразка, і двома боковими прорізними кишенями з обшивками та клапанами.

Нагрудні кишені з бантовими складками, на підкладці.

Спинка із середнім швом та шліцом.

Рукави вшивні, двошовні.

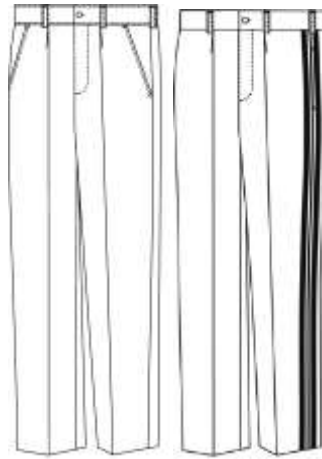
У шви вшивання рукавів вшито погони з основної тканини, які застібаються на петлі і формені гудзики встановленого зразка.

### Кітель жіночий



Кітель зі камвольної тканини захисного, синього, темно-сірого, чорного або білого кольору, однобортний, відкритий, напівприлягаючого силуету, з відкладним коміром та лацканами, із застібкою на чотири гудзики встановленого зразка. З боковими прорізними кишенями з фігурними клапанами. Спинка зі швом посередині, зі шліцом або без нього. Рукави двошовні.

### Штани чоловічі



Штани з камвольної тканини захисного, синього, темно-сірого, чорного або білого кольору прямої форми. Передні половини – на підкладці, з м'якими складками (по одній на кожній половині), з відрізними бочками, що утворюють бокові кишені. Задні половини – з виточками (по дві на кожній). На правій задній половині прорізна кишеня з фігурним клапаном і обшивкою, яка застібається на начіпну петлю та плоский гудзик. На поясі – шість хомутиків для ремня. Пояс оброблено корсажною стрічкою (тасьмою). Низ штанів оброблено швом упідгин з відкритим обметаним зрізом та брючною тасьмою. Вздовж бокових швів можуть бути канти та лампаси, в бокових швах оброблено кишені з листочками.

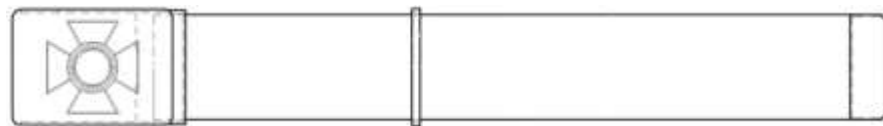
#### Штани жіночі





Штани з камвольної тканини захисного, синього, темно-сірого, чорного або білого кольору, прямої форми, з пришивним поясом, із застібною-блискавкою в середньому шві передніх половин. Передні половини – на підкладці, з м'якими складками (по одній на кожній половині), з відрізними бочками, що утворюють бокові кишені. На задніх половинах імітація прорізнних кишень. На поясі хомутики для ременя. Пояс оброблено корсажною стрічкою (тасьмою). Низ штанів оброблено швом упідгин з відкритим обметаним зрізом та брючною тасьмою. Вздовж бокових швів можуть бути канти та лампаси, в бокових швах оброблено кишені з листочками.

#### Ремінь до штанів



Ремінь зі стрічки еластичної чорного кольору шириною 39 мм, з рамочкою-хомутиком, металевим наконечником та пересувною металевою суцільноштампованою пряжкою з металу золотавого або сріблястого кольору. Пряжка може мати зображення відомчої символіки. Усі зображення рельєфні.

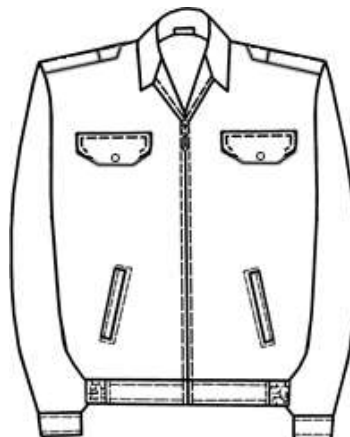
#### Тужурка (кітель) чоловіча одnobортна



Тужурка з камвольної тканини білого або чорного кольору, однобортна, напівприлягаючого силуету, з коміром-стійкою, бортовою застібкою посередині на 5 гудзиків встановленого зразка. Пілки з двома верхніми накладними кишенями та фігурними клапанами, які застібаються на гудзики встановленого зразка, із двома боковими прорізними кишенями з фігурними клапанами. Комір-стійка застібається на 2 металеві гачки.

Спинка із швом посередині. На підкладці з верхніми внутрішніми прорізними кишенями з листочками, які застібаються на гудзики встановленого зразка. У шви вшивання рукавів вшиті погони з основної тканини, які застібаються на петлі і формені гудзики встановленого зразка.

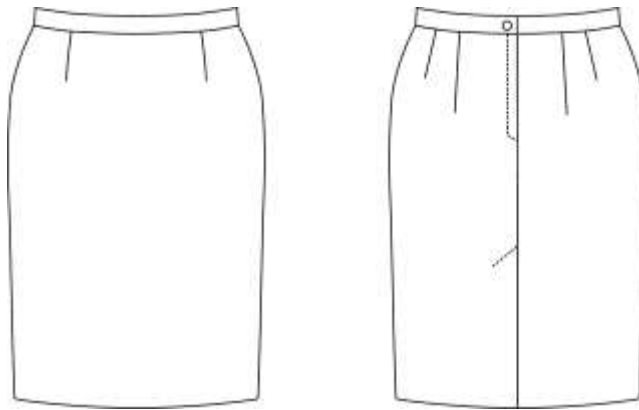
#### Куртка



Куртка з напіввовняної тканини захисного, синього, темно-сірого або чорного кольору, на підкладці, з відкладним коміром, застібкою-блискавкою.

У шви вшивання рукавів ушито погони, які застібаються на наскрізні петлі і формені гудзики встановленого зразка. На погони одягаються погони-муфти, які застібаються на текстильну застібку. Верхні прорізні кишені з фігурними клапанами, застібаються на гудзики встановленого зразка. Рукави двошовні з пришивними манжетами, які застібаються на 2 гудзики встановленого зразка. До низу куртки пришивається пояс, стягнутий у бокових швах регульованими еластичними стрічками.

### Спідниця



Спідниця з камвольної тканини захисного, синього, темно-сірого або чорного кольору, прямого силуету, з пришивним поясом, який застібається на гудзик, із застібкою-блискавкою в середньому або лівому боковому шві.

Задня половинка зі швом посередині, який закінчується шліцом.

Низ оброблений швом упідгин із закритим зрізом.

### Тужурка



Тужурка з камвольної тканини чорного кольору, двобортна, відкрита, напівприлягаючого силуету, з відкладним коміром та лацканами, застібкою на чотири гудзики встановленого зразка. Пілки з відрізними боковими частинами, виточками по талії, боковими прорізними кишенями з клапанами. На лівій пілці верхня прорізна кишеня з листочкою. Спинка зі швом посередині, який закінчується шліцом. Рукави двошовні, з обшлагами або без них.

#### Тужурка жіноча



Тужурка з камвольної тканини чорного кольору, двобортна, відкрита, напівприлягаючого силуету, з відкладним коміром та лацканами, з обшлагами, застібкою на 4 гудзики встановленого зразка. Пілки з відрізними боковими частинами, виточками по талії, боковими прорізними кишенями з клапанами. На лівій пілці верхня прорізна кишеня з листочкою. Спинка зі швом посередині, який закінчується шліцом. Рукави двошовні, з обшлагами або без них.

### Форменка



Форменка з бавовняної тканини білого кольору, з відкладним форменим коміром, V-подібним вирізом горловини. Рукави двошовні зі шліцами, пришивними форменими манжетами, які застібаються на гудзики встановленого зразка.

### Сорочка чоловіча



Сорочка з гладкофарбованої або меланжевої сорочкової тканини білого, жовто-сірого (“тан”) або чорного кольору з відкладним коміром на відрізній стійці, застібається на петлі та гудзики. Пілки з двома нагрудними накладними кишенями з трапецієподібними клапанами, які застібаються на петлі та гудзики. Накладні кишені з двома застроченими складками. Спинка на кокетці, з двома складками у шві пришивання кокетки.

Сорочка з довгими або короткими рукавами. Рукави вшивні. Довгі рукави на манжетах, що застібаються на гудзики.

Сорочка з короткими рукавами може бути із суцільнокрійним поясом, стягнутим у бокових швах еластичними стрічками.

У шви вшивання рукавів вшито погони з основної тканини, які застібаються на петлі та гудзики.

### Сорочка жіноча



Сорочка з гладкофарбованої або меланжевої сорочкової тканини білого, жовто-сірого (“тан”) або чорного кольору, з відкладним коміром на відрізній стійці, застібається на петлі та гудзики. Пілки з двома нагрудними накладними кишенями з трапецієподібними клапанами, які застібаються на петлі та гудзики. Накладні кишені з двома застроченими складками. Спинка на кокетці, з двома складками у шві пришивання кокетки.

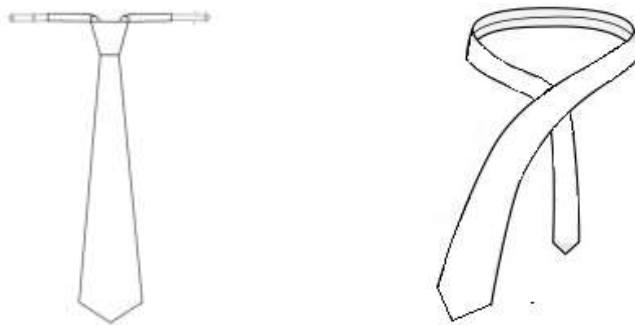
Сорочка з довгими або короткими рукавами. Рукави вшивні. Довгі рукави на манжетах, що застібаються на гудзики.

Сорочка з короткими рукавами може бути із суцільнокрійним поясом, стягнутим у бокових швах еластичними стрічками.

У шви вшивання рукавів вшито погони з основної тканини, які застібаються на петлі та гудзики.

### Краватка

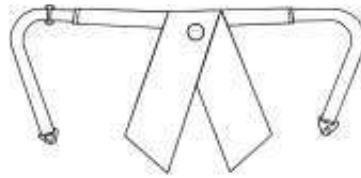
Краватка може бути двох видів: краватка регат та краватка класична.



Краватка регат та краватка класична з камвольної або синтетичної (штучної) тканини захисного, синього, темно-сірого або чорного кольору, у формі витягнутої трапеції, які закінчуються гострим ріжком.

Краватка регат з постійним вузлом на шийці, що регулюється, застібається на металевий гачок та петлю. Краватка класична з основної деталі, зав'язується вузлом.

### Краватка-стрічка (жіноча)



Краватка-стрічка з камвольної тканини захисного, синього, темно-сірого або чорного кольору, у формі метелика із симетричними навскісними кінцями та застібкою на металевий гачок і петлю.

### Комір формений матроський



Комір виготовляється з бавовняної тканини чорного кольору, з однією набивною смугою по периметру та двома зображеннями білих якорів, з'єднаних з малим Державним Гербом України у кутах та обернених під кутом 45 градусів до центру коміра, суцільнокрійний. У нижній частині коміра – дві наскрізні петлі.

Примітка. Військовим формуванням дозволяється використовувати інші кольори матеріалів для виготовлення літньої повсякденної форми одягу.

## 2.2. Зимова повсякденна форма одягу

### Пальто зимове





Пальто із сукна захисного, синього, темно-сірого або чорного кольору, напівприлягаючого силуету з відкладним коміром та лацканами, зі зміщеною бортовою застібкою на чотири наскрізні петлі та сім формених гудзиків встановленого зразка, три з яких є декоративними. Пальто має один шар утеплювача, на підкладці. Пілки з відрізними бочками, з боковими прорізними кишенями з клапанами.

Спинка із середнім швом, який закінчується шліцом. Посередині спинки розташовано хлястик, який входить в рельєфні шви. Хлястик застібається на дві наскрізні петлі та два формених гудзики встановленого зразка.

Рукави вшивні, двошовні.

У шви вшивання рукавів ушито погони, які застібаються на наскрізні петлі і формені гудзики встановленого зразка. На погони надягаються муфти, які застібаються на текстильну застібку.

На підкладці пілок прорізні кишені з листочкою, які застібаються на начіпні петлі та плоскі гудзики. На підкладці лівої пілки накладна кишеня, яка застібається на начіпну петлю та плоский гудзик.

Комір може бути обшитий каракулем чорного або сірого кольору.

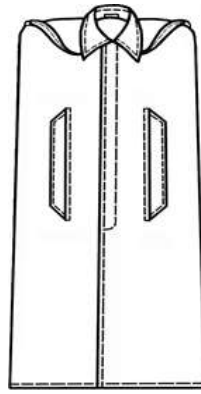
Плащ демісезонний



Плащ виготовляється з плащової тканини захисного, синього, темно-сірого або чорного кольору з відкладним коміром, прямого силуету, із застібною на 4 гудзики встановленого зразка, на знімній утепленій підстібці зі штучного хутра.

На підкладці лівої пілки внутрішня верхня прорізна кишеня. Підстібка знімна із штучного хутра. У шви рукавів на рівні плеча вставлено погони, які застібаються на гудзики.

Плащ-накидка з чохлом



Плащ-накидка виготовляється з гладкофарбованої або набивної тканини захисного, синього, темно-сірого та чорного кольору. На пліках повздовжні прорізи з листочками, потайна застібка на дві кнопки, з внутрішнього боку до листочка пришито хомутики-утримувачі. Чохол прямокутної форми із застібкою-блискавкою та двома хомутиками для кріплення на ремені.

#### Куртка зимова



Куртка зимова з плащової тканини захисного, синього, темно-сірого або чорного кольору, на знімній утепленій підкладці донизу, має центральну застібку-блискавку, з настроченою планкою, з капюшоном. Пліки з кишенями, рукави вшивні, двошовні. Куліса на талії по плічці та спинці.

## Бушлат



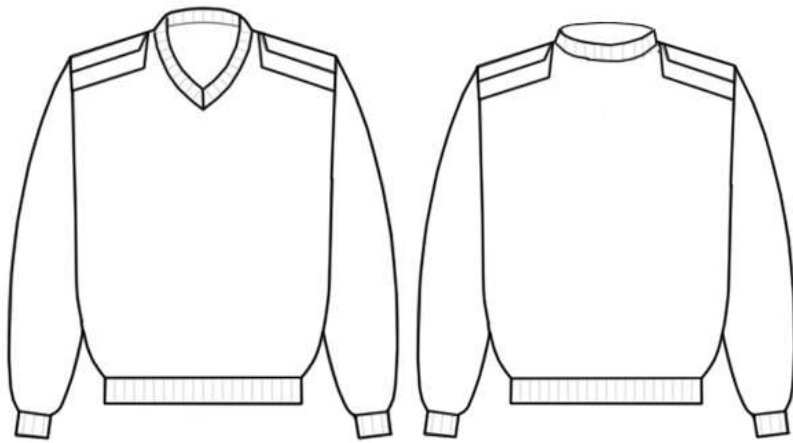
Бушлат із сукна чорного кольору, з відкладним коміром, двобортний, з бортовою застібкою на шість гудзиків. Пілки з відрізними боковими частинами, виточками по талії, боковими прорізними кишенями з клапанами. Спинка зі швом посередині. Рукави двошовні з обшлагами. На підкладці донизу. На підкладці лівої пілки внутрішня прорізна кишеня з листочкою, яка застібається навісною петлею на гудзик.

## Краватка матроська



Краватка матроська з вовняної тканини чорного кольору, у формі нагрудника та стінок, з коміром-стійкою, що застібається на металевий гачок з петлею або обметану петлю та гудзик.

## Джемпер

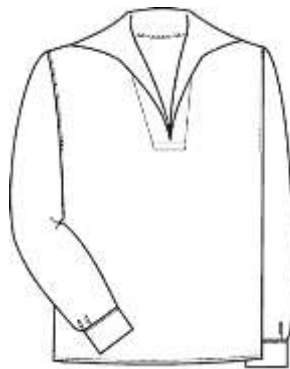


Джемпер з напіввовняної пряжі захисного, синього, темно-сірого або чорного кольору, з V-подібним або круглим вирізом горловини, розширеною лінією плеча.

У шви рукавів на рівні плеча вставлено погони-хлястики, які застібаються на гудзики встановленого зразка.

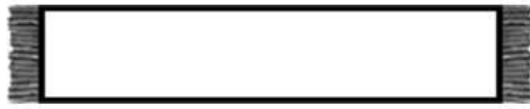
Низ виробу, манжети рукавів і бейка горловини виплетені “резинкою”.

#### Фланелівка



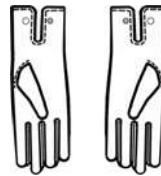
Фланелівка з тканини чорного кольору, з відкладним коміром, V-подібним вирізом горловини, шліцями у бокових швах. На обточці горловини посередині спинки наскрізна петля. Рукави зі шліцями, пришивними манжетами, які застібаються на гудзики встановленого зразка.

#### Кашне



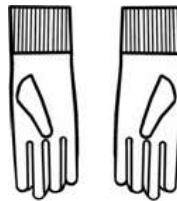
Кашне з напіввовняної пряжі захисного, синього, темно-сірого, чорного або білого кольору. Розмір – 120 х 21 см.

#### Рукавички шкіряні



Рукавички шкіряні з натуральної шкіри чорного або білого кольору, п'ятипалі. Рукавички з підкладкою або без неї.

#### Рукавички трикотажні



Рукавички трикотажні з напіввовняної пряжі чорного або білого кольору, подвійні, або з трикотажного бавовняного гладкого вибіленого полотна, одинарні, з прямокутними напульсниками, п'ятипалі.

Примітка. Військовим формуванням дозволяється використовувати інші кольори матеріалів для виготовлення зимової повсякденної форми одягу.

### 3. Взуття

#### Напівчоботи хромові утеплені



Напівчоботи хромові утеплені з натуральної шкіри чорного кольору із цільними союзками або відрізними носком, берцями, задниками, підошвою та каблуками. З внутрішнього боку берців застібка-блискавка. Спереду імітація шнурків або без неї. Устілка та задник зі шкіри. Підошва з мікропористої гуми або гуми, каблуки з гуми. Кріплення низу клеєпрошивне, рантово-клейове або інше. Напівчоботи з утепленою підкладкою зі штучного хутра або без неї.

#### Напівчеревики хромові



Напівчеревики хромові з натуральної шкіри чорного, світло-сірого, бежевого або білого кольору, з цільними союзками або відрізними носком, задниками, задніми зовнішніми пасками, підошвою та каблуками.

Спереду імітація шнурків або без неї, можуть бути зі шнурками.

Підкладка під союзкою та задниками з тканини або підкладкової шкіри. Устілки та задники зі шкіри.

Підощва та каблуки з гуми, поліуретану, термоеластопласту або шкіряні з профілактикою.

Кріплення низу деревинно-шпилькове, рантове, рантово-клейове, клеєпрошивне, клейове, лите або інше.

#### Черевики хромові



Черевики хромові з натуральної шкіри чорного або білого кольору, з цільними союзками або відрізними носком, берцями, шнурками, фігурним задником, підощвою та каблуками. Підкладка під союзкою та берцями з тканини. Підощва та каблуки з гуми, поліуретану, термоеластопласту або шкіряні з профілактикою. Кріплення низу рантове, рантово-клейове, клеєпрошивне, клейове, лите або інше.

#### Чобітки хромові утеплені



Чобітки виготовляються з натуральної шкіри чорного кольору, з передами, халявами, задниками, підощвою та каблуками. З внутрішнього боку застібка-блискавка або без неї. Підкладка під передами та халявами із



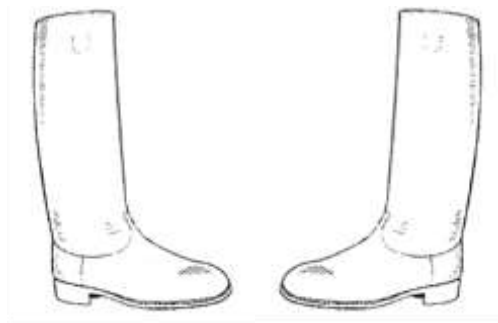
штучного хутра. Устілки зі шкіри дубльовані штучним хутром. Кріплення низу клейове, клеєпрошивне, лите або інше.

#### Туфлі хромові



Туфлі виготовляються з натуральної шкіри чорного, світло-сірого, бежевого або білого кольору, із задниками, підошвами та каблуками. Підкладка з підкладкової шкіри. Устілки та задники зі шкіри. Кріплення низу клейове, клеєпрошивне, лите або інше.

#### Чоботи хромові

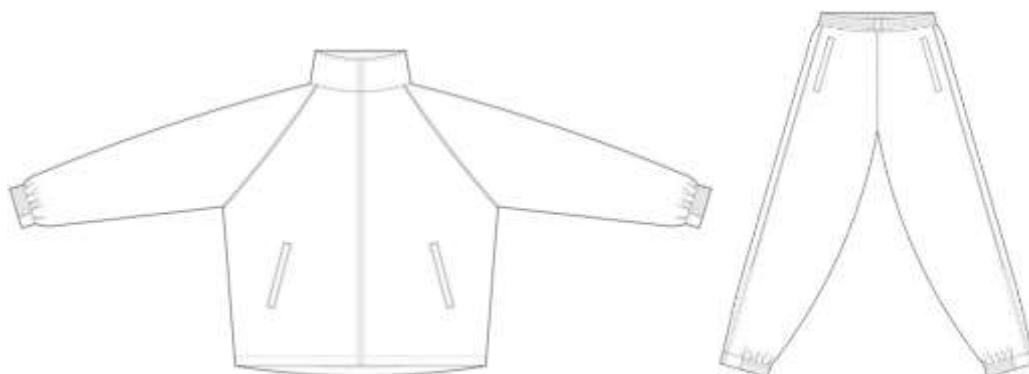


Чоботи хромові чорного кольору виготовляються з натуральної шкіри чорного кольору з голенищами, передами та низом. Носки жорсткі. Кріплення низу деревино-шпилькове, цвяхове, рантове або рантово-клейове.

Примітка. Військовим формуванням дозволяється використовувати інші кольори матеріалів для виготовлення взуття.

#### 4. Спортивна форма одягу

##### Костюм спортивний



Костюм спортивний прямого силуету на підкладці з тканини змішаної. Куртка синього кольору з центральною застібною-блискавкою. Рукав-реглан одношовний з пришивним манжетом. Штани чорного кольору з пришивним поясом, на підкладці до низу. На передніх половинках штанів зверху розміщено прорізні кишені з листочкою, які застібаються на застібку-блискавку. Низ штанів з пришивними манжетами, які стягуються еластичною тасьмою. Пояс штанів пришивний зі вставкою по центру, в середину якого протягнуто еластичну тасьму та шнур.

##### Труси спортивні



Труси спортивні синього кольору зі змішаної або синтетичної тканини. Труси довгі з боковими швами. Низ трусів оброблено бейкою. У поясі прокладено еластичну тасьму.

### Кросівки



Верх кросівок виготовляється зі шкіри “нубук” пісочного або чорного кольору в комбінації з тканиною “кордура” або зі шкіри хромового дублення чорного або пісочного кольору. Кросівки складаються із союзки, накладного носка, цільних берців з накладними боковими частинами, заднього фігурного зовнішнього ремня, язичка.

По верхньому канту взуття амортизуюча прокладка. У надблочнику розміщуються 6 отворів для шнурків.

При виготовленні низу взуття застосовуються два види підошов з різним малюнком протектора, але з використанням одного індексу копила.

## 5. Окремі види спорядження для парадної форми одягу

### Пояс парадний з пряжкою

Використовуються два види поясів парадних:



з тканій ремінної стрічки або шкіри, на яку настрочено оздоблювальну стрічку золотавого або сріблястого кольору з малюнком у вигляді зигзагоподібного орнаменту з ромбів та стрілчастих хрестів.

З правого краю пояса – металева пряжка та хомутик, з лівого краю – хомутик та металева петля для зчеплення з пряжкою.

Пряжка круглої форми діаметром 50 мм, виготовлена з металу золотавого або сріблястого кольору. На пряжці зображено рівносторонній хрест з розбіжними кінцями, вінок з дубової (праворуч) та лаврової (ліворуч) гілок. Пряжка може мати зображення відомчої символіки.

Металеві елементи з'єднуються з поясом шляхом заправлення в отвори пряжки та петлі.

Ширина пояса – 45 мм;



зі шкіри білого кольору. З правого краю пояса – металева пряжка та хомутик, з лівого краю – хомутик та металева петля для зчеплення з пряжкою.

Пряжка круглої форми діаметром 50 мм, виготовлена з металу золотавого або сріблястого кольору. На пряжці зображено рівносторонній

хрест з розбіжними кінцями, вінок з дубової (праворуч) та лаврової (ліворуч) гілок. Пряжка може мати зображення відомчої символіки.

Металеві елементи з'єднуються з поясом шляхом заправлення в отвори пряжки та петлі.

Ширина пояса – 45 мм.

#### Аксельбант



Аксельбант зі шнура золотавого або сріблястого кольору, має вигляд двох або однієї плетених кіс та шнурів, які з обох боків скріплені між собою. Коса закінчується вільним кінцем із шнура, на якому зав'язаний декоративний вузол. Аксельбант з одним або двома металевими наконечниками. В коси можуть вплітатися нитки іншого кольору.

#### Плечовий шнур



Плечовий шнур виготовляється зі шнура золотавого, сріблястого або синього кольору та має вигляд одинарної плетеної коси.

### III. Зразки білизни

#### Білизна натільна демісезонна



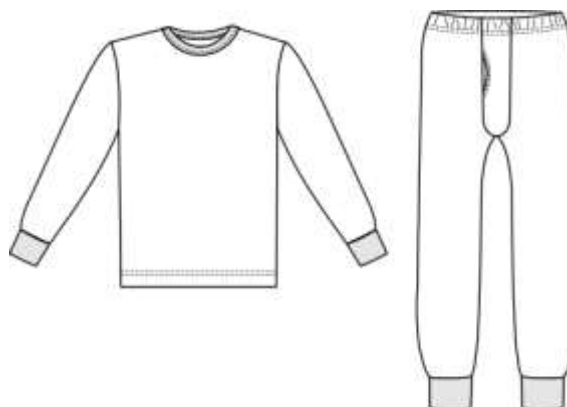
Білизна натільна з гладкофарбованого трикотажного бавовняного полотна захисного, оливкового або синього кольору. Складається з сорочки та кальсонів.

Сорочка складається з однієї деталі переду, однієї деталі спинки та двох довгих вшивних одношовних рукавів на манжетах. Спереду зліва може бути нанесено логотип.

Кальсони складаються з двох задніх половинок, двох передніх половинок та двох деталей передньої ластовиці з основної тканини та деталі пояса з еластичної тасьми.

На лівій передній половинці зверху може бути нанесено логотип.

#### Білизна для холодної погоди (термобілизна)



Білизна для холодної погоди з гладкофарбованого трикотажного бавовняного полотна захисного, оливкового або синього кольору. Складається із сорочки та кальсонів.

Пілка та спинка сорочки суцільнокрійні подовжені зі зміщеною лінією плеча. Рукав виробу вшивний одношовний довгий. Кальсони складаються з передніх та задніх половинок, ластовиці та вшитої еластичної тасьми.

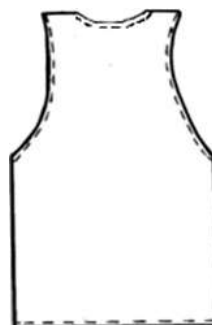
#### Фуфайка (з короткими рукавами)



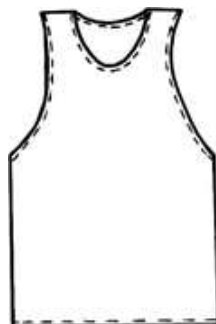
Фуфайка (з короткими рукавами) з гладкофарбованого трикотажного бавовняного полотна захисного, оливкового або синього кольору. Низ виробу та рукави оброблені швом впідгин. Спереду зліва на рівні лінії грудей може бути нанесено логотип.

#### Майка

Майка може бути двох видів:



з трикотажного гладкофарбованого бавовняного полотна захисного, оливкового, синього, чорного або білого кольору, із суцільнокрійним передом і спинкою. Виріз горловини переду і спинки однаковий.



З трикотажного гладкофарбованого бавовняного полотна захисного, оливкового, синього, чорного або білого кольору, із суцільнокрійним передом і спинкою, з плечовими, боковими швами або без швів.

### Труси

Труси можуть бути двох видів:



Труси з гладкофарбованого трикотажного бавовняного полотна захисного, оливкового або синього кольору.

Виріб складається з двох передніх деталей, однієї задньої, двох передніх бічних частин та двох задніх бічних частин. Пояс з еластичної тасьми. На лівій частині трусів може бути нанесено логотип.





Труси з гладкофарбованого трикотажного бавовняного полотна захисного, оливкового або синього кольору з вшивною ластовицею. Пояс із зшивною еластичною тасьмою.

### Шкарпетки літні (трекінгові)



Шкарпетки літні бавовняні захисного кольору з текстурними термозонами та подовженим пагомілком. Конструктивні частини: борт, подвійний борт, пагомілок та слід. Слід складається з нижньої та верхньої частин, бандажу, п'ятки та миска.

Під бортом може бути вплетено логотип.

### Шкарпетки зимові (трекінгові)



Шкарпетки зимові захисного або чорного кольору з текстурними термозонами та подовженим пагомілком. Конструктивні частини: борт, подвійний борт, підбортник, пагомілок та слід. Слід складається з нижньої та верхньої частин, бандажу, п'ятки та миска. Мають подовжену верхню частину. Під бортом може бути вплетено логотип.

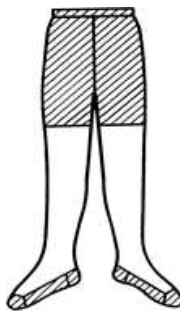
## Шкарпетки літні (зимові)



Шкарпетки виготовляються суцільнов'язаними з бавовняної, змішаної або напіввовняної пряжі чорного кольору.

Борт виплетений “резинкою”.

## Колготки літні (зимові)



Колготки виготовляються суцільнов'язаними з бавовняної або вовняної пряжі світло-коричневого кольору, з миском, п'яткою, слідом, нагомільком, виплетеним “резинкою”, торсом із зшивним бортом з еластичною тасьмою.

Примітка. Військовим формуванням дозволяється використовувати інші кольори матеріалів для виготовлення білизни.

#### IV. Загальні вимоги до знаків розрізнення військовослужбовців

Знаки розрізнення військовослужбовців – знаки (погони, нарукавні та нагрудні знаки, знаки на спину; знаки на головних уборах, зокрема кокарди, емблеми, орнаменти; гаптування; канти і лампаси; гудзики із символікою) на форменому одязі, призначені для позначення військових звань, посад, приналежності до держави, військового формування, правоохоронних органів спеціального призначення, виду Збройних Сил України, роду військ, служб, військових частин (підрозділів).

##### 1. Знаки розрізнення до форменого одягу та формених головних уборів

Погон – наплічний або нагрудний елемент форменого одягу, на якому розміщені знаки розрізнення військового звання та інші елементи військової символіки.

Нагрудний знак – узагальнена назва для невеликих за розміром знаків з металу, пластику, скла, кераміки, композиційних матеріалів, інших матеріалів з нанесеним зображенням і (або) написом, призначених для носіння на грудях. Нагрудний знак може мати форму таблички із зазначенням прізвища військовослужбовця, групи крові, приналежності до військового формування тощо та містити затверджені державні символи. Нагрудний знак кріпиться до форменого одягу.

Нагрудні знаки можуть бути прямокутної, квадратної, круглої, трикутної, витягнутої або іншої форми.

Нарукавний знак – знак прямокутної, квадратної, круглої, трикутної, витягнутої або іншої форми, призначений для кріплення на рукавах форменого одягу. Нарукавний знак може бути у формі геометричної фігури, щита, цифри, літери, Державного Прапора України тощо та означає приналежність військовослужбовців до держави, відповідного військового формування, правоохоронного органу спеціального призначення, виду

збройних сил, роду військ (сил), спеціальних військ або служб, окремих об'єднань, з'єднань, військових частин, установ, навчальних закладів тощо, а також до окремих категорій військовослужбовців-спеціалістів.

Нарукавні знаки можуть бути вишиті, гаптовані, прогумовані або ткані.

Кокарда – формений металевий, пластиковий, вишитий або гаптований знак установленого зразка на головному уборі. Кокарда, як правило, кріпиться в центрі кашкета, кепі, шапки або іншого головного убору. На зворотному боці - штифти або клямри для кріплення кокарди до кашкета.

Беретний знак – формений металевий, пластиковий, вишитий або гаптований знак установленого зразка на береті. Беретний знак кріпиться лівіше від центру берета. На зворотному боці - штифт для кріплення до берета або клямри.

Емблема – формений металевий або пластиковий знак, що означає приналежність військовослужбовців до держави, відповідного військового формування, правоохоронного органу спеціального призначення, виду збройних сил, роду військ (сил), спеціальних військ або служб, окремих об'єднань, з'єднань, військових частин, установ, закладів тощо, а також до окремих категорій військовослужбовців-спеціалістів. Як правило, емблеми розміщуються на лацканах кітеля з обох боків.

На зворотному боці емблем штифти або клямри для кріплення їх до обмундирування.

Формений гудзик – доповнення (аксесуар) до форменого одягу, яке використовується для фіксації його елементів (відлоги, коміра, манжети тощо), обладнання та оздоблення форменого одягу та головних уборів. Гудзики металеві або пластикові діаметром 22, 18 або 14 мм кріпляться до предметів форми одягу та головних уборів пришиванням або методом “хольнітен”.

На гудзиках зображено затверджені елементи державної або відомчої символіки.

Орнамент – візерунок або узор, побудований на ритмічному повторенні геометричних елементів, стилізованих тваринних чи рослинних мотивів. Металевий, пластиковий, вишитий або гаптований орнамент, як правило, використовується на козирках формених головних уборів генералів.

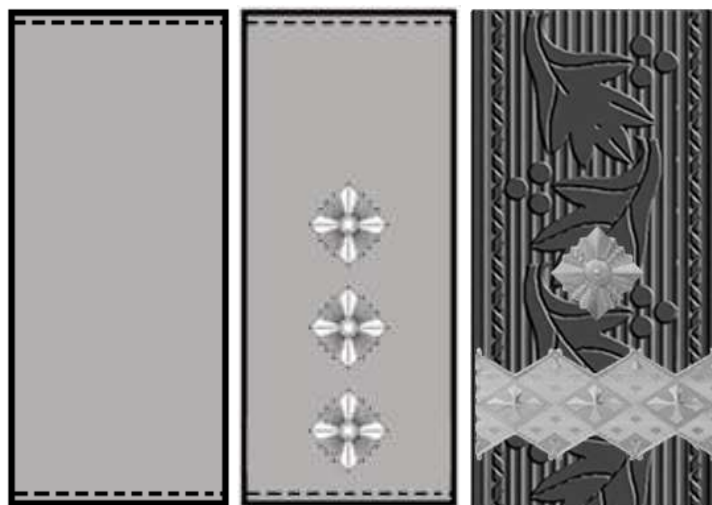
Позумент – плетений золотавими або сріблястими нитками шнур. Позумент використовується для обладнання формених головних уборів (кашкетів) або погонів.

Лампас – смужка із сукна, що нашивається на зовнішньому шві формених штанів. Лампас кольоровий або кольору тканини штанів. Лампаси, як правило, використовуються на формених штанах генералів.

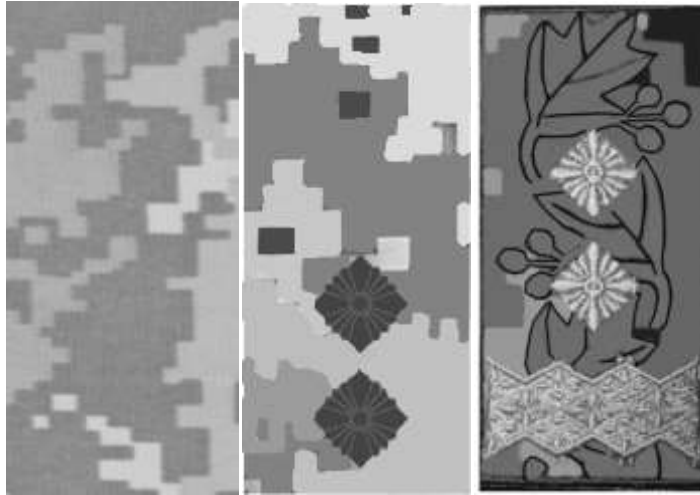
Кант – вузька кольорова смужка, облямівка по краю або шву форменого одягу. Кант пришивається до виробу так, щоб товщина його виступу не перевищувала 2-3 мм. Кант кольоровий або кольору тканини форменого одягу.

## 2. Погони

Використовуються два види погонів:



погон-муфта з камвольної тканини захисного, синього, темно-сірого, чорного або білого кольору у формі витягнутого прямокутника розміром 50 x 110 мм. На лицевому боці закріплено, вишито або вигаптовано знаки розрізнення встановленого зразка;



погони з бавовняної або змішаної, гладкофарбованої або набивної (камуфльованої) тканини, з текстильною застібкою, у формі витягнутого прямокутника розміром 50 x 100 мм.

На лицевому боці вишито або вигаптовано знаки розрізнення захисного кольору.

Примітка. Військовим формуванням дозволяється використовувати інші кольори матеріалів для виготовлення погонів.

### 3. Знаки розрізнення до погонів

На погонах військовослужбовців розміщуються металеві, пластикові, вишиті або гаптовані знаки розрізнення золотавого, сріблястого, темно-сірого або захисного кольору:

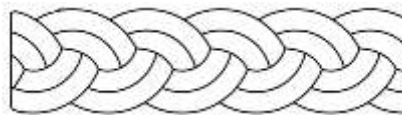
## Знак розрізнення “зірка”



Зірка суцільноштампована з металу, пластику, вишита або гаптована золотавого, сріблястого або темно-сірого кольору у вигляді рівностороннього ромба із зображенням стрілчастого хреста, рельєфного медальйона та дванадцяти малих розбіжних променів, на зворотному боці штифт для кріплення до погонів (муфт) або клямри.

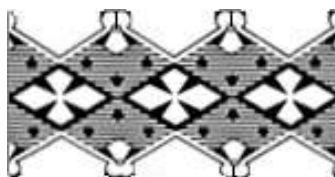
Розмір зірки: для офіцерів та генералів – 18 x 18 мм, для генералів армії України – 23 x 23 мм.

## Знак розрізнення “плетінка”



Плетінка суцільноштампована з металу, пластику, вишита або гаптована золотавого, сріблястого або темно-сірого кольору у вигляді рельєфного плетеного прямокутника, на зворотному боці штифти для кріплення до погонів (муфт) або клямри. Розмір плетінки 11 x 45 мм.

## Знак розрізнення “зубчатка”



Зубчатка суцільноштампована з металу, пластику, вишита або гаптована золотавого, сріблястого або темно-сірого кольору у вигляді пластини із зигзагоподібними краями, на поверхні пластини барельєфний орнамент з ромбів та стрілчастого хреста, на зворотному боці штифти для кріплення до погонів (муфт) або клямри.

Розмір зубчатки: 22 x 45 мм.

Знак розрізнення “широкий шеврон”



Широкий шеврон суцільноштампований з металу, пластику, вишитий або гаптований золотавого, сріблястого або темно-сірого кольору у вигляді геометричного орнаменту з ромбами, що чергуються, всередині ромбів кола, на зворотному боці штифти для кріплення до погонів (муфт) або клямри.

Розмір ширини смуги шеврона – 14 мм, відстань між протилежними кінцями – 45 мм. Кут нахилу шеврона –  $120^\circ$ .

Знак розрізнення “вузький шеврон”



Вузький шеврон суцільноштампований з металу, пластику, вишитий або гаптований золотавого, сріблястого або темно-сірого кольору у вигляді геометричного орнаменту з трикутниками, що чергуються, всередині трикутників півкола, на зворотному боці - штифти для кріплення до погонів (муфт) або клямри.



Розмір ширини смуги шеврона – 7 мм, відстань між протилежними кінцям – 45 мм. Кут нахилу шеврона –  $120^\circ$ .

Знак “дугоподібна личка”



Дугоподібна личка суцільноштампована з металу, пластику, вишита або гаптована золотавого, сріблястого або темно-сірого кольору у вигляді геометричного орнаменту з трикутниками, що чергуються, всередині трикутників півкола, на зворотному боці - штифти для кріплення до погонів (муфт) або клямри.

Розмір лички: 7 x 45 мм.

Знак для вихованців військових ліцеїв “прямокутна смуга”



Прямокутна смуга суцільноштампована з металу, пластику або вишита золотавого, сріблястого або темно-сірого кольору у вигляді геометричного орнаменту з трикутниками, що чергуються, всередині трикутників півкола, на зворотному боці - штифти для кріплення до погонів (муфт) або клямри.

Розмір ширини смуги – 7 мм, відстань між протилежними кінцям – 45 мм.

## Знак розрізнення “зірка з перехрещеними булавами та тризуб”



Знак суцільноштампований з металу золотавого або сріблястого кольору, вишитий або гаптований, у вигляді рельєфних фігурних перехрещених під гострим кутом булав, спрямованих “яблуками” вгору, булави посередині з’єднані збільшеною ромбічною зіркою. Знак має розмір 63х36 мм. Розмір зірки – 23 мм.

Окремий знак, що кріпиться над булавами, – малий Державний Герб України – Тризуб. Розмір знака: 25 х 15 мм. На зворотному боці – штифти для кріплення до погонів (муфт) або клямри.

Примітка. Військовим формуванням дозволяється використовувати інші кольори матеріалів для виготовлення знаків розрізнення.

## V. Окремі предмети військової форми одягу та головних уборів

### Нагрудний знак приналежності до військового формування



Нагрудний знак вишитий на тканині або тканий.

Зворотний бік виробу має текстильну застібку. Висота знака – 25 мм, ширина – 130 мм.

### Нагрудний знак прізвища військовослужбовця до польової форми одягу



Нагрудний знак вишитий на тканині або тканий. Зворотний бік виробу має текстильну застібку. Висота знака – 25 мм, ширина – 130 мм.

### Нагрудний знак прізвища військовослужбовця до повсякденної форми одягу



Нагрудний знак металевий, вкритий емаллю та має випуклий бортик золотавого кольору. Висота знака - 20 мм, ширина – 90 мм. У центрі знака рельєфний напис з прізвищем військовослужбовця золотавого кольору.

### Орнамент на козирок кашкета генерала армії України



Орнамент золотавого або сріблястого кольору металевий або гаптований у вигляді чотирьох зустрічних гірлянд з дубового листя, зігнутих відповідно до форми краю козирка. Перші дві кріпляться до зовнішнього краю козирка, дві інші – біля околички. На зворотному боці орнаменту – клямери для кріплення до козирка.

### Орнамент на козирок кашкета генерала



Орнамент золотавого або сріблястого кольору металевий або гаптований у вигляді двох зустрічних жовтих гірлянд з дубового листя, зігнутих відповідно до форми краю козирка. На зворотному боці орнаменту – клямери для прикріплення до козирка.

Гаптована жакардова стрічка на околичці кашкета  
вищого офіцерського складу



Стрічка на околичці кашкета жакардова, простого переплетення, має прямі паралельні рівнонанесені лінії у вигляді гофр, колір стрічки відповідає кольору кашкета. На стрічці орнамент у вигляді листя та кетягів калини.

Позумент на кашкет



Позумент з плетеного шнура золотавого, жовтого або сріблястого кольору, з'єднаного в кільце і складеного удвоє так, щоб утворилися петлі для кріплення його гудзиками до кашкета.

Ремінець рядового та сержантського складу на кашкет



Ремінець рядового та сержантського складу виготовляється із лакованої шкіри або замінника шкіри чорного кольору. Кріпиться до кашкета двома гудзиками встановленого зразка.

## Гудзики до обмундирування військовослужбовців



Гудзики до обмундирування металеві або пластмасові золотавого, сріблястого, темно-сірого, захисного, синього або чорного кольору у формі кола 14, 18 та 22 мм. Із зовнішнього боку гудзиків розташовано прямий рівносторонній хрест з розбіжними кінцями, сторони якого мають діагональне рельєфне штрихування справа наліво. Посеред хреста круглий медальйон, поверх якого вміщено головний гербовий знак малого Державного Герба України – Тризуб. На зовнішньому боці може бути зображення відомчої символіки.

Гудзики на зворотному боці мають ніжку для прикріплення до обмундирування методом пришивання або методом “хольнітен”.

Примітка. Дозволяється змінювати конструкцію предметів військової форми одягу та знаків розрізнення.

Дозволяється застосовувати інші високоякісні сучасні матеріали, визначати їх сировинний склад та кольори для виготовлення форми одягу, взуття, спорядження та знаків розрізнення.